

# Mikropulzér - elektrizace krve mikroproudy Čištění krve a detoxikace



Robert C. Beck, D.Sc.

# Mikropulzér-elektrizace krve mikroproudy

## Čištění krve a detoxikace

Robert C. Beck, D.Sc.

Německý lékař Dr. Alfonz Weber pomocí mikroskopu se zobrazením v zatemněném poli zjistil v krvi všech testovaných onkologických pacientů patogenní zátěž bakterií, virů, parazitů a plísní. Berlínští lékaři Bea Langhammer a Thomas Blasig empiricky zjistili, že velmi rychlý způsob jejich likvidace je **mikroproudová elektrizace krve**. Práce byla prezentována na Mezinárodním sympoziu o kombinované terapii v roce **1991**. Je nepochopitelné, že originál tohoto dokumentu byl ze zápisu konference vypuštěn. Bylo objeveno něco nového, ale okamžitě se to pokusili před veřejností zatajit a odsunout na časovém horizontu " do zapomnění " ... O dva roky dříve však byl objev patentován **US patent #5188738** , v něm **Dr. Kaali** popisuje proces elektrizace krve mikroproudy, za účelem **eliminace bakterií, virů (včetně HIV/AIDS), parazitů a plísní** v krvi a **pro zdravé buňky se staly neškodnými**. Pátráním po těchto informacích bylo zjištěno, že terapie elektrizace krve mikroproudy byla použita již před 107 lety a podobných procedur existuje více. Například v patente (US #4665898) z 19. 5. 1987 je popsán identický způsob léčení všech druhů rakoviny. Proč je tato informace ostentativně utajována? Víme. Podle oficiální statistiky US ministerstva obchodu léčba jednoho onkologického pacienta stojí v průměru 375 000 dolarů za chirurgii, chemoterapii, ozařování,

lékaře, pobyt v nemocnici ... Výsledek? Statistický průměr dožití onko-pacienta po úspěšné léčbě je pět let. ***Farmaceutická lobby se elektromedicínu snaží diskreditovat již od roku 1910.*** Proč?

**Léčba mikroproudy je o mnoho řádů levnější a hlavně efektivnější bez vedlejších účinků !**

Na teoretických základech předchozích výzkumníků rozvinul **Robert C. Beck** svou teorii do klinicky aplikovatelné praxe. Je známější pod jménem Bob Beck. Působil jako fyzik na univerzitě v Jižní Kalifornii. Za svůj inovátorský přínos v oblasti terapie AIDS ***byl nominován na Nobelovu cenu, kterou však nezískal, neboť nebyl týmovým hráčem v oblasti organizované medicíny...*** Jeho technologie a jeho teorie pro nízkou ziskovost nebyly pro farmaceutickou lobby přijatelné...

S kolegou R. Torlage vyvinuli jednoduchý analogový prototyp mikroproudého elektrizéru krve, který technickou úrovní odpovídal době, v níž vznikl. V klinických testech získaly první nad očekávání překvapující výsledky. Po rozsáhlých klinických testech přišel Bob Beck s hypotézou „nesmrtelné krve“, terminologicky správnější **„vyčištěné krve“**. Prakticky je to kvalitativně krev novorozence, i když ani ta nemusí vlivem genetických faktorů splňovat parametry absolutní čistoty. Absolutní čistota je prakticky již vlivem prostředí nedosažitelná, ale přijatelný kompromis je terapeutickým protokolem dosažitelný, což se **kvalitativně výrazně projeví v reaktivovaných parametrech zdraví.**

## Jak to funguje . . .

Dospělý člověk má v krevním oběhu přibližně 6 litrů krve, ve které parazitují biliony nepřátelských bakterií, virů, jejich mutací, parazity a mnoho druhů plísni. **„Zdravá“ krev oběhne v dráze krevního oběhu kolem pevného bodu za necelých 9 minut.** Aplikací elektrod na pulzní body zápěstí (vřetenná a laktová tepna) proniká přes tkáně do proudící krve jemný **mikroproud 50 až 100 $\mu$ A.** V ideálním případě způsobí **spontánní remisí** (návrat k původnímu fungování pacienta před vypuknutím [nemoci](#) ) jakékoli nemoci. Mikroskop se zobrazením v temném poli vizuálně odhalí v krvi i zdravého člověka adekvátní patogenní zátěž, která výrazně zatěžuje imunitní systém. Po aplikaci **elektrizace krve po dobu 14 dní**, doplněné pitím koloidního stříbra, je krev nesrovnatelně čistší a **bez „shluků“ krvinek** (ruloform), které se účinkem nabití stejným elektrickým nábojem odpuzují (podobně jako stejné póly magnetu) , neshlukují se . Jednotlivé samostatné krvinky mají daleko větší plochu pro absorpci kyslíku , než ruloform. Takto zvětšená plocha červených krvinek se projeví **výrazně vyšší saturací krve kyslíkem**, následně zvýšenou aktivitou mitochondrií (buněčných elektráren) tvořících ATP (adenozintrifosfát) **až o 500%**, což způsobí nárůst energetické hladiny organismu. To podporuje a pomáhá ke zvýšení aktivity imunitního systému, v důsledku čehož dochází k **obnovení samoléčebných schopností těla**, končících v mnoha případech až spontánní remisí. **„Čistá krev“ je nezbytným faktorem podmiňujícím zdravotní kondici organismu**, proto se

mrtvých patogenů musíme zbavit **detoxikačním procesem**. Nezbytnou součástí detoxikace je adekvátní **hydratace**. Pití přiměřeného množství kvalitní „živé“ vody se podílí na tekutosti krve i lymfy. **Lymfa musí být v pohybu, jinak je nefunkční**. ( Lymfa je zjednodušeně krev bez červených krvinek, tvořící součást odpadního systému metabolismu buněk ) . Dalšími důležitými faktory jsou netoxická strava, zdravé stravovací návyky a zdravý životní styl. Důsledkem elektrizace zůstane v krvi **množství mrtvého odpadu**, který je nezbytně nutné z krve a následně i z těla **vyloučit detoxikací**. V opačném případě hrozí různá úroveň nepříjemné akutní **Herxheimerovy detoxikační reakce**. Jejím typickým znakem je **velice rychlý nástup i ústup**, čímž se liší od typického pozvolného průběhu standardní chřipky v podobě ataků a akutních příznaků ve formě teplot, bolesti kloubů, těla, případně průjmů a zvracením. Rozsah této reakce je individuální, **fyzicky závislý** na funkční kondici důležitých vylučovacích orgánů (játra, ledviny a tlusté střevo), **psychicky** od úrovně prahu snášenlivosti jedince. Vhodná fytoterapeutika:

- játra – Ostropestřec mariánský
- ledviny – přeslička, petržel, zlatobýl
- střevo – pročištění živočišným uhlím, aplikací klystírů

## **Pitný režim**

Hydratace je moc důležitá nejen během detoxikace, ale i mimo ní. Úroveň dostatečné hydratace je však pro každého

jednotlivce individuální. Tekutost krve závisí na několika faktorech, klíčovým faktorem je právě hydratace. Dalšími faktory jsou množství lipidů, cukru a patogenů v krvi. **Hustá krev způsobuje vysoký krevní tlak**, čímž trpí celý kardiovaskulární systém, zejména srdce jako pumpa. Hustá krev proudí pomaleji a v místech s menším průtokem dochází k usazování minerálů, zejména vápníku a ke krystalizaci nevyločených odpadních kyselin (mléčná, močová - dna). Důsledkem synergie (situace, kdy výsledný účinek současně působících složek je větší než souhrn účinků jednotlivých složek.) dochází často ke kalcifikaci šlachových úponů a kloubů, ty křehnou a při zátěži se můžou lehko poškodit. V husté, málo okysličené krvi dochází k slepování krevních destiček, tvoří se ruloformy, které neprojdou vlásečnicemi a blokují průtok krve. Místa s blokací průtoku krve se pak jeví jako „studené nohy, ruce“. Od hydratace také závisí průtok lymfy, která vyplavuje metabolický odpad buněk z mezibuněčného prostoru. **V případě dehydratace je lymfa hustá** a její sanační funkce se značně zpomalí. Toxický odpad se hromadí v místech s nejpomalejším průtokem a je jen otázkou času, kdy se projeví chronické příznaky a diagnózy různého druhu. V první řadě **trpí ledviny**.

Pro spolehlivé vylučování toxinů je nutné pít nejméně **1,5 – 2 litry kvalitní vody za den**. Tělo akceptuje jako hydrataci jenom čistou vodu, všechny ostatní tekutiny vyhodnocuje jako potravinu. (čaj není voda!!!)

**Jednoduchým ukazatelem dostatečné hydratace je barva moči. Moč nesmí být jantarově tmavá, ani moc světlá, ale jemně žlutá**

**Aktivní pohyb** – kde není pohybu, není energie, není života! Bez pohybu svalstvo atrofuje a zaniká, stagnují, degenerují a zanikají všechny životní funkce. Na intenzitě pohybu

svalů závisí také rychlost pohybu lymfy. **Lymfa** zajišťuje sanaci toxického metabolického odpadu z mezibuněčných prostor do vylučovacích orgánů. Při pohybových aktivitách se vyvarujte silnému pocení, které je moc dehydrující, i když pomáhá vylučovat toxiny pokožkou.

**Koloidní stříbro** - užívané perorálně je doplňkovým, ale velmi důležitým krokem terapie, podpoří a dovrší sanační proces detoxikace. Koloidní stříbro je vhodné užívat v doporučených časových intervalech i preventivně. Výhodou silných antiseptických a baktericidních vlastností koloidního stříbra je i fakt, že patogeny si vůči němu nemohou vytvořit rezistenci jako u antibiotik a **nemá žádné vedlejší účinky!** Žádné patogeny nepřežijí v přítomnosti stříbra déle než několik minut . Využití baktericidních vlastností stříbra sahá hluboko do historie lidstva.

## **Vedlejší účinky elektrizace krve.**

Terapie indukční elektrizací mikroproudy eliminuje patogeny v krvi, což následně automaticky aktivuje proces detoxikace těla . Tělo se potřebuje mrtvých patogenů co nejrychleji zbavit a účelně využije všechny jemu vlastní procesy k vyloučení patogenního odpadu. **Močí, stolicí, pokožkou i potem.** Proces detoxikace mohou doprovázet různě intenzivní, běžné detoxikační symptomy ( bolesti hlavy, vyrážky, nevolnost, únava, zvýšená teplota.) Je to již spomínaná **Herxheimerova reakce**. K této reakci dochází v případě, že tělo vyprodukuje víc patogenního odpadu, jak je ho schopno vyloučit. Nežádoucí reakci předejdeme dodržováním pozvolného prodlužování časových intervalů aplikace terapie s reakcemi těla – **řídít se svými tělesnými pocity**.

## Co je elektroporace.

Mezi vedlejší účinky terapie elektrizace krve patří i **elektroporace**, která však rozhodně **není negativním jevem**, ale musíme o ní vědět a počítat s ní. Běžně se využívá v plastické chirurgii a salónech krásy.

Elektrická stimulace mikroproudy mění polaritu buněk, což způsobuje otevírání přestupních můstků v buněčných membránách a výrazně zvyšuje infiltraci látek z vnějšího prostředí do buňky. Střídání polarity elektrických pulzů brání nežádoucímu jevu elektrolyzy ve tkáních. **Elektroporace zvyšuje 20 až 30 násobně přestup látek do buňky, v důsledku čehož při standardním dávkování užívaných léků může snadno dojít k jejich předávkování. Ze stejného důvodu musíme věnovat zvýšenou pozornost i potravinám, které před terapií a v průběhu celé terapie budeme konzumovat!**

### **Upozornění:**

V alternativní medicíně, ale i v kuchyni se běžně používá **česnek** pro účinky alicinu. Málokdo však ví, že česnek obsahuje v podstatě v menším množství i smrtící jed **sulfonhydroxyl**. Při běžné střídavé konzumaci česneku se účinek jedu vzhledem k běžně konzumovanému množství neprojeví, ale při **20 až 30 násobně vyšší vstřebatelnosti vlivem elektroporace to už může být i „konečná“! Totéž platí i pro užívání léků!** Vlivem elektroporace je nutné dávkování léků podstatně snížit. Je možné, že obsah vitamínů a minerálů získaných z kvalitní stravy pokryje naši denní potřebu bez užívání externích doplňků a je možné i to, že nás dokáže nasytit i podstatně menší porce jídla.



## **Poznámka:**

Zahradníci používají česnek místo chemických látek jako přírodní prostředek proti škůdcům. Velké množství česneku zabíjí mozkové buňky a způsobuje desynchronizaci mozkových hemisfér. Piloti nesmí před letem konzumovat česnek, neboť zpomaluje reakční čas ! Soli a minerály zrychlují proudění krve, je proto vhodné užívat sůl mořskou nebo himálajskou v každém jídle. Sůl je základní živina potřebná zejména pro správnou činnost naledvinek. Mořská a himalájská sůl užívaná s mírou nezpůsobuje vysoký krevní tlak. Jezte lehká vegetariánská jídla a pijte hodně „živé“ vody nejméně 12 hodin před zahájením terapeutické kúry i první tři dny kúry. Detoxikaci akcelerují přírodní diuretika – šťáva z okurky, červeného melounu, petržel.

Denně podpořte játra 1 čajovou lžičkou ječmenných klíčků. Ječmen pomáhá játrům odfiltrovat mrtvé patogeny a toxiny. Má vysoký obsah enzymu SOD, který chrání buňky před poškozením toxiny. **Aplikací elektrizace začněte s časovým intervalem 20 min.** (2 cykly krevního oběhu) a v průběhu tří dnů interval postupně prodlužujte **na 1 hodinu**, v případě potřeby více hodin denně. Pokud by se objevily bolesti hlavy, vraťte se k 20min. denně, dokud bolesti neustoupí , ale **s terapií nepřestávejte**. Když se detoxikační diskomfort zmírní na únosnou míru, můžete časový interval opět prodlužovat. V případě silné patogenity se může tento postup i několikrát zopakovat, dokud se krev a tělo nevyčistí do takové míry, že dovolí čas terapie prodloužit. Pokud máte sklony k zácpě, užívejte vhodná přírodní laxativa (fíky, sušené švestky). Jezte dostatek vlákniny, při málo objemné stolici

peristaltika střeva zleniví a stagnuje! Je-li nezbytné užívejte projímadlo . Zácpa je vážnou překážkou detoxu.

**Elektrizace krve eliminuje patogeny pouze v krevním řečišti.Chceme-li dosáhnout zdravotního standardu, musíme zbavit parazitů celé tělo.** Paraziti nás okrádají o živiny a otravují toxickým metabolickým odpadem!

Pokud trpíte:

- chronickým únavovým syndromem, ten je v absolutní většině způsoben virem **EBV**. Aplikujte terapii **2hod. denně, minimálně 6 týdnů bez přerušení** (vynecháním třeba i jenom jednoho dne) . Je vhodná i aplikace magnetického pulzeru podél lymfatických drah.
- při **Candide albicans** (plíseň) je třeba nejprve vyčistit tlusté střevo, teprve potom krev.
- **neustálou únavou** , otestujte se na těžké kovy

## **Protokol pro dobré zdraví a pohodu**

### **Počátečná fáze užívání mikropulzeru :**

20 min./den, postupně navyšujeme na 2-3 hod.

Minimálně 2 hod./den po dobu 6-8 týdnů

### **Udržovací fáze :**

**a)** 2x za týden 2hod./den

**b)** 1 týden v měsíci

**c)** 2hod/den po dobu 1 měsíce každý polrok

# **Protokol pro vážně nemocné**

## **Počáteční fáze :**

20 min/den postupně navyšujeme po 20 minutách na 2-3hod/den . V této fázi setrvat dostatečně dlouho, měsíce i rok. Když nabudete pocit zdraví, postupně pomalu snižujte dávky, aby imunitní systém se stačil adaptovat na samostatnost bez podpory z venku.

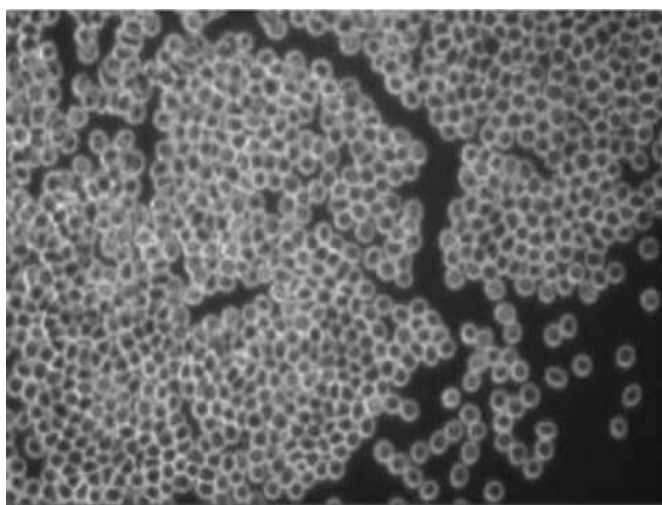
## **Udržovací fáze :**

- a) 2hod/den 3-4x za týden
- b) 2hod/den 1týden v měsíci
- c) 2hod/den 1týden terapie, 1týden pauza

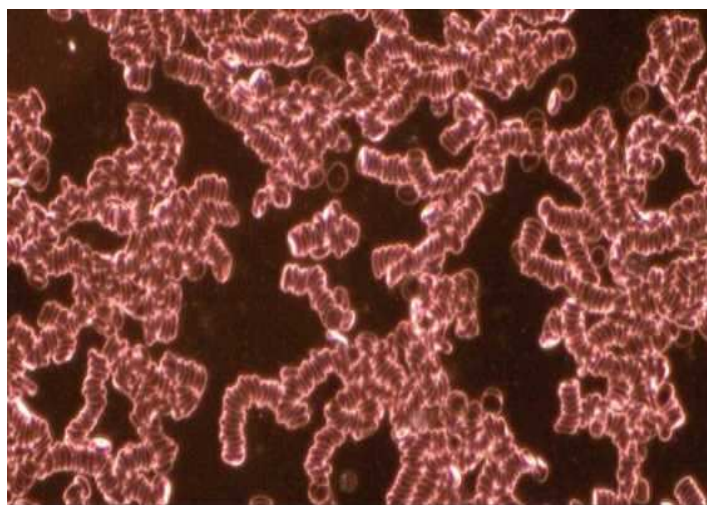
## **Koloidní stříbro na podporu imunitního systému**

0,25dl (15ppm) perorálně 4xdenně po dobu 2-3 měsíců  
potom jen 0,25dl/den

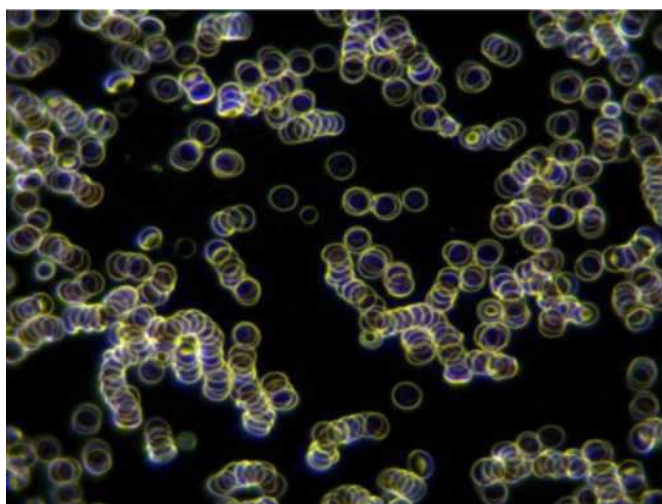
# Obrazová příloha



Hustá krev



Ruloformy



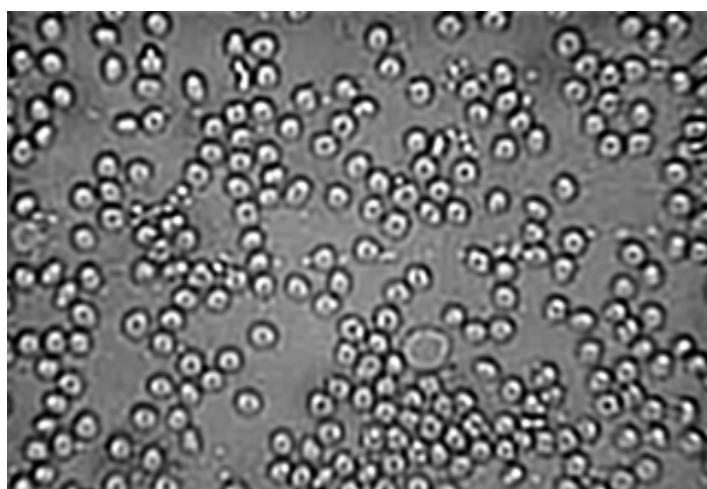
Cholesterol v krvi



Parazit v krvi



Krev před aplikací

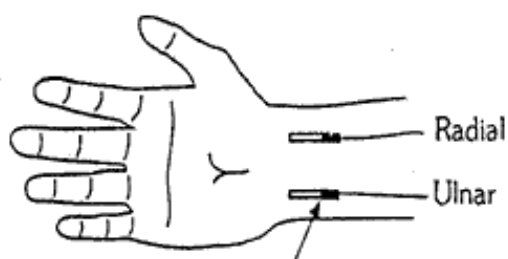


Krev po aplikaci 30 min.

# MIKROPULZÉR - Návod na používání



Hmatová diagnostika tepu na radiální tepne, zóna, kde je ulnární i radiální tepna nejblíže k povrchu na zápěstí



místo na přiložení elektrod přístroje



# MIKROPULZÉR



Regulátor  
intenzity

Indikace

Vypínač

## **Regulátor intenzity**

Otáčením knoflíku potenciometru ve směru hodinových ručiček intenzita signálu stoupá

## **Indikace**

střídavé blikání LED diod signalizuje změny polarity signálu

## **Vypínač**

přístroj je **ZAPNUTÝ** - páčka je směrem k indikaci (nebo směrem od ruky - jiné provedení)

## **Kontaktní elektrody**

Stříbro Ag 999/1000 zajišťující dokonalý a hygienický kontakt přístroje s kůží uživatele

# Mikropulzér nesmějí používat lidé s kardiostimulátorem!

## Použití

- 1.) MIKROPULZÉR upevníme elastickým náramkem na vnitřní stranu zápěstí na požadované místo. ( obr. 1)
- 2.) Potenciometr intenzity nastavíme proti směru hodinových ručiček na minimum.
- 3.) Zapneme přístroj. Páčku vypínače dáme do polohy *zapnuto*.
- 4.) Počkáme asi 5 sec., aby se vodivost pokožky ustálila a pomalu přidáváme intenzitu signálu. Úroveň signálu nastavíme pocitově tak, aby terapie byla cítit, ale nebyla nepříjemná.

V průběhu terapie intenzitu průběžně upravujeme, neboť vodivost pokožky se může v důsledku dehydratace měnit. **Nezapomínat na pitný režim!** Velká intenzita signálu s pocitem píchání je nežádoucí , je funkčně kontraproduktivní a zanechává na pokožce „vypálené“ černé body! Mikropulzér upevňujeme na ruku nad měkkým povrchem (polštář, ...), aby v případě pádu nedošlo k jeho poškození !

***Zapnutý mikropulzér nikdy nepokládáme elektrodami na vodivý povrch, dojde k rychlému vybití baterie!!!***

Po terapii přístroj nezapomeňte vypnout , šetříte tím baterii.

## Výměna baterie

Mírným tlakem palce zatlačíme na pravou nebo levou boční stěnu v místě kde je malý obdélníkový otvor , krabičku otevřeme (obr. 2).

Opatrně odpojíme bateriový kontaktní klip ze staré baterie a s ohledem na správnou polaritu připojíme novou . Kontaktní klip jemně zatlačíme, aby správně „zacvakl“ na své místo. Používáme alkalické 9V baterie s delší životností – VARTA, DURACEL ... Nabíjecí NiMH baterie mají menší kapacitu a tím i kratší dobu provozu. **Baterie vyměňujte zásadně na vypnutém přístroji!** Přepólování baterie může přístroj poškodit!

Krabičku opatrně složíme tak, aby kolíčky ○ v rozích krabičky zapadli na svá místa a nenásilně obě půlky stlačíme. Při správném nastavení oba díly krabičky snadno zacvaknou. Po první zkušenosti to už půjde bez problémů. MIKROPULZÉR je připraven k dalšímu použití.



Obr. 1





Obr. 2



Obr. 3

Pečlivě uschovejte , slouží jako **Záruční list**

**Záruka** na funkčnost přístroje je **2 roky** od prodeje.

Nevztahuje se na mechanické poškození

- Krabičky
- Zásahu do elektroniky
- Kabelu na baterii
- Vypínače

Datum prodeje :

Telefon :